



ПОСТАНОВЛЕНИЕ

25.09.2025

г. Буинск

КАРАР

№ 319/ик-п

Об утверждении плана действий
органов местного самоуправления,
организаций, предприятий и учреждений
по обеспечению бесперебойного движения
транспорта по автомобильным дорогам и
железнодорожным путям на территории
Буинского муниципального района Республики
Татарстан в зимний период 2025-2026 годов (план «Буран»)

В соответствии со ст. 14,15 Федерального закона от 06.10.2003 № 131-ФЗ «Об общих принципах организации местного самоуправления в Российской Федерации», Федерального закона от 21.12.1994 № 68-ФЗ «О защите населения и территорий от чрезвычайных ситуаций природного и техногенного характера», постановления Правительства Российской Федерации от 30.12.2003 № 794 «О единой государственной системе предупреждения и ликвидации чрезвычайных ситуаций», постановления Кабинета Министров Республики Татарстан от 10.11.2004 № 480 «О единой территориальной подсистеме предупреждения и ликвидации чрезвычайных ситуаций Республики Татарстан» и Уставом муниципального образования «Буинский муниципальный район Республики Татарстан», Исполнительный комитет Буинского муниципального района Республики Татарстан

ПОСТАНОВЛЯЕТ:

1. Утвердить прилагаемый план действий (со всеми приложениями), органов местного самоуправления, организаций, предприятий и учреждений Буинского муниципального района Республики Татарстан по обеспечению бесперебойного движения транспорта по автомобильным дорогам и железнодорожным путям в зимний период 2025-2026 годов (план «Буран»).

2. Настоящее постановление вступает в силу со дня его подписания и подлежит размещению в информационно-телекоммуникационной сети Интернет на Портале правовой информации Республики Татарстан по адресу: <http://pravo.tatarstan.ru> и на Портале муниципальных образований Республики Татарстан по адресу: <http://buinsk.tatarstan.ru>.

3. Контроль за исполнением настоящего постановления оставляю за собой.

Руководитель

Л.Р. Шакирзянов

«УТВЕРЖДАЮ»

Председатель комиссии по предупреждению
и ликвидации чрезвычайных ситуаций
и обеспечению пожарной безопасности
Буинского муниципального района
Республики Татарстан
Руководитель Исполнительного комитета
Буинского муниципального района
Республики Татарстан



Л.Р. Шакирзянов

« 35 » 09 2025 года

П Л А Н

действий органов местного самоуправления, организаций, предприятий
и учреждений Буинского муниципального района Республики Татарстан
по обеспечению бесперебойного движения транспорта по автомобильным
дорогам и железнодорожным путям в зимний период 2025/2026 годов
(план "Буран")

I. Общие положения.

1.1. Определение и назначение плана, цели запланированных мероприятий.

Чрезвычайная ситуация (далее - ЧС) - это обстановка на определенной территории (участке территории) Буинского муниципального района, сложившаяся в результате опасного природного явления или стихийного бедствия, которая может повлечь или повлекла за собой человеческие жертвы, ущерб здоровью людей, значительные материальные потери и нарушение условий жизнедеятельности населения.

Ликвидация ЧС - это аварийно-спасательные и другие неотложные работы (далее АСДНР), проводимые при возникновении ЧС природного характера на автомобильных (железных) дорогах и направленные на спасение и сохранение жизни и здоровья людей, снижение материальных потерь, а также локализацию зон ЧС.

Зона ЧС - это территория (участок территории), на которой сложилась ЧС.

План действия Исполнительного комитета, учреждений, предприятий и организаций Буинского муниципального района по обеспечению бесперебойного движения автомобильного транспорта в зимний период 2025/2026 годов (План "Бурянь") - это комплекс, заблаговременно проводимых, организационных и практических мероприятий, направленных на максимально возможное уменьшение риска возникновения чрезвычайных ситуаций природного характера на улицах и дорогах Буинского муниципального района, а также на спасение и сохранение жизни и здоровья людей, оказавшихся в зоне экстремальной ситуации, уменьшение материальных потерь и ликвидации последствий чрезвычайной ситуации природного характера.

План «Бурянь» Буинского муниципального района разработан для действий органов управления, сил и средств при возникновении чрезвычайных ситуаций на автодорогах федерального, республиканского и местного значения. Организации обеспечения безопасного движения транспорта по автодорогам и железнодорожным путям, создается для четкой организации работ по содержанию в проезжем состоянии автомобильных дорог в зимний период 2025/2026 г.г., в целях заблаговременного проведения мероприятий по предупреждению чрезвычайных ситуаций, связанных с обеспечением бесперебойного движения автомобильного и железнодорожного транспорта в зимний период 2025/2026 г.г.

Настоящий план «Бурянь» устанавливает ответственность руководителей органов местного самоуправления, предприятий, ведомств и организаций, юридических и физических лиц, не зависимо от форм собственности, привлекаемых к выполнению практических мероприятий при введении в действие плана «Бурянь», определяет стоящие перед ними задачи, а также порядок привлечения подчиненных сил и средств.

1.2. Краткая географическая, метеорологическая и автодорожная обстановка в зимний период Буинского муниципального района, особенности данного района, которые учитываются при организации и проведении спасательных мероприятий.

Буинский муниципальный район находится в юго-западной части Республики Татарстан. Территория района граничит с Тетюшским, Апастовским, Дрожжановским районами Республики Татарстан; Яльчикским, Шемуршинским районами Чувашской Республики; Цильнинским районом Ульяновской области. Экономико-географическое положение района благоприятное. Расстояние между городами Буинск и Казань – столицы Республики Татарстан составляет 140 км. По территории района и г. Буинска проходит Горьковская железная дорога ОАО «РЖД» г. Казань - Ульяновск. В г. Буинске расположена ст. Буа, одна из важных ж/д узлов, обеспечивающая жизнедеятельность экономики района и предприятий. Так же имеются автомобильные дороги в направлении г. Казань, г. Ульяновск, г.Тетюши, с. Яльчики, с. Ст. Дрожжаное.

Административным центром района является г. Буинск. Площадь Буинского муниципального района составляет 154,357 тысяч га, в том числе:

- площадь г. Буинска занимает 1589.1 га или 1,03 % от общей площади района;

Население Буинского муниципального района составляет 39524 человек, в том числе:

- городское население 19597 человек или 50.01 %;

- сельское население 19538 человек или 49.09 %.

В пределах района имеются озера и плотины, реки Свияга, Карла и др. Буинский муниципальный район хорошо озеленен. В черте города имеются два парка, многие улицы имеют древесную обсадку, по району много лесонасаждений и лесопосадок.

По природным условиям Буинский муниципальный район относится к лесостепной зоне, по агроклиматическому районированию – к третьему агроклиматическому району. Климат умеренно-континентальный, с теплым летом и умеренно-холодной зимой. Преобладающие ветра: в зимний период – западного, юго-западного направления, в летний - юго-западный, юго-восточный. Продолжительность зимы вторая половина ноября – по март месяц, с устойчивыми морозами от -16 до -23°C. В суровые зимы температура может понижается до -41°C, в результате чего грунт промерзает до глубины около 1м 20см. В январе, феврале часто бывают метели, сопровождающиеся обильным снегопадом с толщиной снежного покрова к концу зимы до 40-55 см. Во второй половине зимы часты метели, которые образуют снежные заносы (заторы) на автомобильных дорогах и железнодорожных путях, создавая этим препятствия для передвижения транспортных средств, ухудшая дорожно-транспортную обстановку. Изредка наступает оттепель, в результате которой на автомобильных дорогах возникает гололедица, создающая на автомобильных дорогах угрозу для автотранспорта. Лето жаркое, сухое, температура воздуха достигает (июль, август) до +33°C, изредка бывают ливневые дожди. Распределение температуры воздуха теплого месяца – средне июльская (+ 18,9°C.), холодного – средне январская (-14,1°C.) Число морозных дней в году ниже 0°C, в среднем 145-165 дней.

По физико-географическому районированию Среднего Поволжья территория Буинского муниципального района представляет собой часть Приволжской возвышенности, имеющей здесь общий уклон с юга на север.

По территории Буинского муниципального района проходит автомобильная дорога федерального значения Р-241 Казань-Буинск-Ульяновск, протяженность дороги в Буинском районе – 51,6 км;

Проведенный анализ рисков возникновения чрезвычайных ситуаций и крупных дорожно-транспортных происшествий на автодорогах показал, что до 4% происходит на потенциально опасных участках. Один из таких участков на Р-241 «Казань - Буинск - Ульяновск» находится в Буинском муниципальном районе: 93-95 км, около деревни Степановка. Длинный крутой спуск – подъем. В зимнее время возможны снежные заносы. В случае крупной аварии, ДТП имеется альтернативный объезд через Тетюшский и Апастовский район:

- Апастово – Тетюши (от д. Старые Енали до с. Большая Турма): протяженность участка 20,0 км, III – IV категория автодороги, покрытие асфальтобетон;

- «Апастово – Тетюши» – Большое Шемякино – Малое Шемякино (от с. Льяшево до с. Большое Шемякино): протяженность участка 3,7 км, IV категория автодороги, покрытие асфальтобетон;

- «Буинск – Тетюши» – Малое Бисярино – Большое Шемякино (от с. Большое Шемякино до д. Кушкуй): протяженность участка 7,225 км, IV категория автодороги, покрытие асфальтобетон;

- Буинск – Тетюши (от д. Кушкуй до с. Степановка): протяженность участка 14,0 км, III – IV категория автодороги, покрытие асфальтобетон;

На территории Буинского района проложены автомобильные дороги с асфальтовым, гравийным и щебеночным покрытием; ширина их проезжей части достигает 5-8м. Имеются железобетонные мосты через реки и овраги – грузоподъемностью от 40 до 60 т.

В Буинском муниципальном районе имеются: дорожные, строительные, ЖКХ, организации, торговля и общепит, предприятия промышленности и переработки, предприятия и организации АПК, сельскохозяйственные предприятия, малые предприятия и частные предприниматели.

1.3. Общие выводы

Физико-географическая оценка обстановки показывает что на территории Буинского муниципального района и города Буинска возможны сильные морозы, гололед и снежные заносы в зимний период, которые могут носить чрезвычайный характер. Их опасность для населения заключается в снежных заносах на дорогах, на дорогах населенных пунктов, отдельных социально значимых зданий. Возможно снижение видимости на дорогах до 20-50 метров, а также частичное разрушение легких зданий и крыш, обрыв воздушных линий электропередачи и связи.

План "Буран" является обязательным к исполнению всеми органами местного самоуправления учреждениями, предприятиями и организациями в части их касающейся (согласно ст.14 Федерального закона № 68 ФЗ от 21.12.1994г.).

II. Порядок введения в действие плана "Буран"

2.1. Порядок введения плана «Буран» и выполнение мероприятий.

План «Буран» могут вводиться в действие, как на республиканском, так и на местном уровне на основе прогнозов и данных, поступающих от ФГБУ «Управление по гидрометеорологии и мониторингу окружающей среды Республики Татарстан» (далее ФГБУ «УГМС Республики Татарстан») докладов оперативных дежурных

и экипажей дорожно-патрульной службы (далее – ДПС) государственной инспекции по безопасности дорожного движения Министерства внутренних дел России по Республике Татарстан (далее – ГИБДД МВД России по Республике Татарстан), центральной диспетчерской службы акционерного общества «Татавтодор» (далее – АО «Татавтодор»), региональных филиалов ОАО «РЖД» об ухудшении положения дел на автомобильных (железных) дорогах федерального и республиканского значения, при угрозе или возникновении опасных и комплекс опасных метеорологических явлений: метель, снегопад, усиление ветра, ухудшение видимости, образование снежных заносов, а также при заторах техники, обледенении покрытия дорог и контактных проводов.

На республиканском уровне план вводится в действие решением Председателя КЧС и ОПБ Республики Татарстан, а в его отсутствие – заместителем председателя КЧС и ОПБ Республики Татарстан. Доведение решения Председателя КЧС и ОПБ Республики Татарстан осуществляет старший дежурной смены ЦУКС по телефону командой «Введен в действие план «Буран». В последующем решение доводится письменно.

Решение о частичном ограничении движения некоторых видов автотранспортных средств (автобусы, механизмы повышенной грузоподъемности и длинномеры), в связи с погодными условиями, принимает начальник Управления ГИБДД МВД по Республике Татарстан с последующим информированием старшего дежурной смены ЦУКС. В этом случае план «Буран» в действие в полном объеме не вводится. Однако, по решению председателя КЧС и ОПБ Республики Татарстан – план «Буран» может вводиться на территории одного или нескольких муниципальных районов.

Право введения в действие плана «Буран» в районе предоставляется председателю КЧС и ОПБ Буинского муниципального района Республики Татарстан на основании реальной обстановки, сложившейся на автомобильных дорогах местного значения с учетом фактических данных метеостанций и специализированных прогнозов ФГБУ «УГМС Республики Татарстан», с обязательным уведомлением ЦУКС ГУ МЧС России по Республике Татарстан.

Председатель КЧС и ОПБ Буинского муниципального района организует постоянное информирование через Единую дежурно-диспетчерскую службу Буинского муниципального района дежурную смену ГУ ЦУКС МЧС России по Республике Татарстан, оперативного штаба о ходе проведения мероприятий по плану «Буран» в районе, о сложившейся обстановке, принимаемых мерах и количестве задействованных сил и средств.

План разработан на районном уровне с освещением вопросов действий органов управления, сил и средств при возникновении чрезвычайных ситуаций природного характера на дорогах района в зимних условиях и согласовывается с руководителями предприятий и организаций, привлекаемых для выполнения мероприятий плана. Утверждается план председателем комиссии по предупреждению и ликвидации чрезвычайных ситуаций и обеспечения пожарной безопасности Буинского муниципального района. Председатель КЧС и ОПБ района организует необходимые силы и средства Буинского звена территориальной подсистемы предупреждения и ликвидации чрезвычайной ситуации и постоянно информирует главу района о сложившейся ситуации. Собирает оперативный штаб

по проводимым мероприятиям по плану «Буран», уточняет сложившуюся обстановку, принимаемые меры и количество задействованных сил и средств.

Руководитель Исполнительного комитета Буинского муниципального района принимает постановление о порядке введения плана «Буран» - «По обеспечению бесперебойного движения транспорта по автомобильным дорогам и железнодорожным путям в зимний период 2025/2026 годов».

План «Буран» устанавливает ответственность руководителей исполнительных органов местного самоуправления, учреждений, предприятий и организаций, привлекаемых к выполнению практических мероприятий при введении его в действие, определяет стоящие перед ними задачи, а также порядок привлечения подчиненных сил и средств (Согласно гл. 7 ст.28 Федерального закона № 68 ФЗ от 21.12.1994г.; Кодекса РФ об административном правонарушении ст. 20.6 в редакции Федерального закона от 22.06.2007 № 116-ФЗ «Невыполнение требований норм и правил по предупреждению и ликвидации чрезвычайных ситуаций»).

2.2. Организация и порядок обеспечения постоянной готовности предприятий и организаций, которые несут ответственность за обеспечение безопасного состояния дорожно-уличной сети по дорогам Буинского муниципального района.

Ответственность за постоянную готовность по очистке территориальных автодорог от снега и организацию мероприятий по выполнению плана «Буран» в районе возложена на руководителя Исполнительного комитета Буинского муниципального района, в городе руководителю исполнительного комитета г. Буинска, в поселениях руководителю исполнительного комитета поселения. А так же согласно договорам руководителями Буинского филиала АО «Татавтодор» и АО «Буинское МПП ЖКХ» (инженерные сети).

Буинский филиал АО «Татавтодор» предназначен для строительства, ремонта, содержания и охране дорог.

По Буинскому филиалу АО «Татавтодор» дежурный мастер дежурит круглосуточно. (тел.884374 3-38-15). Так же имеется автоматический мониторинг автомобильных дорог в режиме реального времени.

Согласно приказу о зимнем содержании автодорог по Буинскому филиалу АО «Татавтодор» создаются 3 бригады (по каждому участку, направления работ), которые обеспечены необходимой снегоочистительной техникой.

По АО «Буинское МПП ЖКХ» (инженерные сети) согласно приказу о зимнем содержании автодорог назначаются дежурные мастера и бригады, которые обеспечиваются необходимой снегоочистительной техникой.

При сильных снегопадах и метелях, при введении плана «Буран» организации переходит в режим круглосуточной работы. Мастера участка несут персональную ответственность за содержание закрепленных за ними автомобильных дорог.

С наступлением периода снегопадов и образования гололеда на всех дорогах выставляются дополнительные знаки: «Скользкая дорога» и «Ограничение скорости». Обеспечивается своевременная установка снегозащитных щитов и устройства снежных траншей на заснеженных участках дорог, не защищаемых лесопосадками.

По АО «Буинское МПП ЖКХ»
в соответствии с приказом
об организации работ по
содержанию дорог в зимний период

При необходимости, по решению Председателя КЧС и ОПБ привлекается дополнительная техника и личный состав, задействованные от предприятий и организаций района на основании разовых договоров.

Местом сбора техники по плану «Буран» в районе определена территория Буинского филиала АО «Татавтодор» (производственная база на территории Адав-Тулумбаевского сельского поселения) и территория АО «Буинское МПП ЖКХ» (инженерные сети) г. Буинск, ул. Советская дом 20.

2.3. Зоны ответственности за участки дорог на территории Буинского муниципального района.

Зоны ответственности по очистке от снега улиц, площадей, дорог, тротуаров, парков, скверов, остановочных площадок определяется постановлением Главы Буинского муниципального района:

Буинский филиал АО «Татавтодор» обслуживает автодорогу федерального значения Р-241 «Казань-Ульяновск», автодороги территориального и местного значения общей протяжённостью 335 км. Состояние автодорог удовлетворительное. Договор на обслуживание автодороги федерального значения Р-241 «Казань-Ульяновск» составлен с ФКУ «Волго-Вяткуправтодор». Договор на обслуживание автодороги территориального и муниципального значения составлен ГКУ «Главтатдортранс»;

АО «Буинское МПП ЖКХ» (инженерные сети) обслуживает все автодороги, улицы, переулки, площади находящиеся на территории города Буинска. Договор на обслуживание составлен с Исполнительным комитетом г. Буинска;

Главы сельских поселений, руководители учреждений, предприятий и организаций несут полную ответственность за очистку от снега своих территорий и подъездных путей к ним. Главы поселений составляют договора на обслуживание внутридеревенских автодорог с юридическими и физическими лицами имеющие соответствующую спецтехнику.

2.4. Порядок привлечения сил и средств организаций к выполнению мероприятий плана.

В случае возникновения угрозы ЧС по метеорологическим данным оповещаются руководители всех заинтересованных и привлекаемых служб. И объявляется режим повышенной готовности. Все силы и средства дорожных и коммунальных организаций переводятся на круглосуточное дежурство на основании приказа соответствующих руководителей. Количество привлекаемых сил и средств определяется исходя из прогнозов и реально складывающейся обстановки, а также объема выполняемых задач.

При продолжительности метели более двух суток и при угрозе возникновения снежных заносов на автодорогах федерального и территориального значения, на улицах города и поселений - осуществляется сбор Комиссии по предупреждению и ликвидации чрезвычайных ситуаций и обеспечению пожарной безопасности Буинского муниципального района и оперативного штаба, с целью изучения оперативной обстановки на автодорогах района на предмет определения угрозы образования снежных заносов, заторов и ДТП. А также возможности обеспечения бесперебойного движения автомобильного и железнодорожного транспорта.

Вводится план «Буран» по распоряжению председателя Комиссии по предупреждению и ликвидации чрезвычайных ситуаций и обеспечению пожарной безопасности района, а в его отсутствие решением заместителя председателя. План может введен частично или полностью в зависимости от прогнозов и реально складывающейся обстановки, а также объема выполняемых задач.

По указанию председателя КЧС и ОПБ района или заместителя председателя приступает к работе рабочая группа - комиссия по предупреждению и ликвидации чрезвычайных ситуаций Буинского муниципального района по координации взаимодействия сил и средств, привлекаемых для реализации плана «Буран» (приложение №2). В соответствии утвержденными функциональными обязанностями (приложение №5) приступают к работе.

При ухудшении метеорологических условий и при невозможности бесперебойного автомобильного движения, КЧС и ОПБ Буинского муниципального района принимает решение о временном закрытии движения автомобильных сообщений уведомив об этом МЧС Республики Татарстан, руководство Республики и руководителей граничащими с районом области, республики и районы. Принимаются все меры для обеспечения водителей и пассажиров временными и стационарными пунктами обогрева и питания, расположенные возле автодорог. Буинский филиал АО «Татавтодор» и АО «Буинское МПП ЖКХ» (инженерные сети) переходят в режим ЧС и круглосуточной работы с привлечением дополнительной силы и техники предприятий района, по распоряжению председателя КЧС и ОПБ района.

В обычном порядке к очистке автодорог района от снега привлекаются постоянные силы и средства от предприятий – Буинский филиал АО «Татавтодор» и АО «Буинское МПП ЖКХ» (Инженерные сети), а в случае введения в действие план «Буран» в полном объеме привлекаются, дополнительные силы и средства от организаций и предприятий района в соответствии с приложением № 14.

По решению председателя Комиссии по предупреждению и ликвидации чрезвычайных ситуаций и обеспечению пожарной безопасности Республики Татарстан и по согласованию с вышестоящими органами военного командования, для усиления районной группировки сил и средств, к выполнению работ по очистке территории района, могут привлекаться силы и средства воинских частей, дислоцирующихся на территории Республики Татарстан или соседних областях и республиках.

При необходимости, по запросу Главы Буинского муниципального района в Кабинет Министров Республики Татарстан, могут применяться силы и средства республиканского уровня.

2.5. Задачи предприятий и организаций района.

При получении сигнала на введение действие плана «Буран» руководители предприятий и организаций действуют согласно Календарного плана работ по выполнению мероприятий по плану «Буран» (приложение № 4):

- оповещение организаций, выделяющих технику по плану «Буран»;
- развертывание пункта сбора техники, организацию учета прибывшей техники и проверки её технического состояния;
- организацию материально-технического обеспечения;

- своевременное доведение информации до подчиненных структурных подразделений;
- организацию круглосуточного дежурства руководящего состава;
- организацию управления структурными подразделениями;
- организацию взаимодействия и взаимного обмена информацией между дежурно-диспетчерскими службами предприятий и организаций, привлекаемых к выполнению мероприятий по плану «Буран»;
- неукоснительное выполнение решений председателя Комиссии по предупреждению и ликвидации чрезвычайных ситуаций и обеспечению пожарной безопасности района и рабочей группы комиссии;
- представление своевременного доклада председателю КЧС и ОПБ района о выполненных мероприятиях и привлеченных силах и средствах.

III. Организация управления, взаимодействия, оповещения и связи.

Взаимодействие организуется с целью повышения оперативности и эффективности реагирования предприятий, организаций и органов Исполнительного комитета района, города и поселений при угрозе возникновения чрезвычайных ситуаций природного характера, а также нарушения движения автомобильного и железнодорожного транспорта на территории района, вызванных экстремальными погодными условиями. Управление силами и средствами, организация взаимодействия всех служб и организаций, привлекаемых по плану, производится оперативным штабом. (Приложение № 3).

Рабочие и оперативные группы решают следующие задачи:

- контроль за поддержанием в готовности необходимых сил и средств, привлекаемых к выполнению мероприятий по плану "Буран";
- подготовка предложений для принятия решений Председателем комиссии по чрезвычайным ситуациям Буинского муниципального района на выполнение мероприятий в условиях экстремальных ситуаций природного характера, возникающих на улицах и дорогах района;
- осуществление в установленном порядке сбора и обмена информации между взаимодействующими, вышестоящими и подчиненными органами управления;
- своевременное оповещение и информирование населения, органов местного самоуправления, дежурно-диспетчерских служб организаций и предприятий о возникновении ЧС природного характера и сложившейся обстановке на дорогах района;
- отдают предварительные распоряжения о координации действий сил и средств, привлеченных к выполнению мероприятий по плану "Буран";
- организация взаимодействия с органами военного командования по выделению техники высокой проходимости и личного состава.

Оповещение и обеспечение оперативного управления силами и средствами предприятий и организаций, привлекаемыми для выполнения мероприятий по плану «Буран» и связь между ними организуется ЕДДС Буинского муниципального района в соответствии со схемой оповещения и связи совместно с Буинским зональным управлением электрической связи ПАО «Таттелеком» (приложение № 9). Буинский ЗУЭС организует мобильную связь с оперативным штабом и оперативными группами непосредственно в местах сосредоточения техники. При необходимости,

Министерство информатизации и связи Республики Татарстан организует радиосвязь в радиосети по схеме «Волна» в зонах чрезвычайной ситуации с ЕДДС. ЕДДС оповещает водителей автотранспортных средств, находящиеся на дорогах по радиостанции Си-Би диапазона о неблагоприятных метеорологических явлениях, заторах, о пунктах обогрева и питания. Отдел организации и развития систем управления, связи и оповещения Главного управления МЧС России по Республике Татарстан совместно с Министерством информатизации и связи Республики Татарстан организует взаимодействие по информационному обмену об обстановке на автомобильных дорогах с оперативными группами ГИБДД МВД России по Республике Татарстан.

Для обеспечения помощи пострадавшим в ходе неблагоприятных метеорологических условий по плану «Буран», Буинский пожарно-спасательный гарнизон совместно со службой торговли и питания и отдела территориального развития, на месте затора задействует подвижный мобильный пункт питания и обогрева.

При получении информации о штормовом (стихийном бедствии) предупреждении ЕДДС Буинского муниципального района немедленно оповещает все диспетчерские службы района и руководителей рабочих групп, руководителей предприятий и организаций, исполнительных комитетов района, города и поселений. Оповещает органов управления, должностных лиц района и города, комиссии по предупреждению и ликвидации чрезвычайных ситуаций и обеспечению пожарной безопасности района, руководителей объектов экономики производится при помощи аппаратуры оповещения АСО и по телефонам.

Население района, рабочие и служащие оповещаются путем передачи речевой информации с использованием государственных сетей радиовещания «Буа-FM» и местной телерадиокомпании АО Татмедиа "Буа Дулкыннары".

IV. Силы и средства, привлекаемые к выполнению мероприятий плана "Буран"

4.1. Силы и средства, привлекаемые к выполнению мероприятий плана.

К ликвидации последствий чрезвычайных ситуаций природного характера, связанных сограничением или прекращением движения транспорта по автомобильным дорогам и железнодорожным путям, а также для решения вопросов жизнеобеспечения района привлекаются силы и средства от:

- Буинского пожарно-спасательного гарнизона ГУ МЧС России по Республике Татарстан;
- Зонального поисково-спасательного отряда № 1 (г. Буинск) ГКУ «ПСС РТ при МЧС Республики Татарстан»;
- Буинского филиала АО «Татавтодор»;
- АО «Буинское» МПП ЖКХ (инженерные сети);
- ГАУЗ «Буинская ЦРБ»;
- Отделения ГИБДД отдела МВД России по Буинскому району;
- Отдел МВД России по Буинскому району;
- Буинского «Райпотребсоюза»;
- Буинский участок АО ХК «Татнефтепродукт»;
- Буинского ЗУЭС филиала ПАО «Таттелеком»;

- ж.д. станции «Буа», Казанский центр организаций работы ж/д станций.
- Буинского обособленного подразделения ООО «ТАИФ-НК АЗС».
- Юридические и физические лица, обеспечивающих стационарные пункты стоянки, питания и обогрева, расположенные на автодорогах района, на основании договора или без них.

Силы и средства РЗ ТСЧС района привлекаемые на выполнение плана «Буран», с получением команды на введение в действие плана, приводят в готовность все силы и средства к применению. На основании заранее разработанных планов решением председателя КЧС и ОПБ Буинского муниципального района и руководителей предприятий и организаций, количество и цели определяется исходя из складывающейся обстановки и объема выполняемых задач.

При необходимости к ликвидации последствий могут привлекаться также силы и средства предприятий и организаций независимо от их форм собственности.

Главы (руководители) сельских поселений привлекают технику и людей от предприятий и организаций, на основании договоров, заключаемых с этими организациями. Оплата производится за счет средств, выделяемых на благоустройство поселений. Сведения по привлекаемым силам и средствам указаны в приложении № 6.

4.2. Дополнительные силы и средства, привлекаемые к выполнению мероприятий плана по очистке дорог.

Председатель КЧС и ОПБ Буинского муниципального района может привлечь дополнительную технику и людей, на основании договоров, заключаемых Исполнительным комитетом с предприятиями и организациями. Оплата производится за счет средств финансовых резервов на ликвидацию последствий ЧС и выделяемых на благоустройство района, после выполнения работ.

4.3. Силы и средства, привлекаемые к выполнению мероприятий плана по очистке железных дорог находящихся на территории Буинского муниципального района.

К решению очистки железных дорог по станциям, расположенные на территории Буинского муниципального района определяет начальник ст. «Буа», Казанский центр организаций работы ж/д станций Казанского территориального управления Горьковской железной дороги - филиала ОАО «РЖД». Сведения о привлечение сил и средств представлено в приложении №13.

У. Задачи и порядок действий оперативных дежурных (ДДС) по плану «Буран»

5.1. Дежурного ОМВД России по Буинскому району:

при выходе на дежурство узнает погоду на ближайшие сутки и оповещает об этом экипажи ДПС ОГИБДД.

при получении информации об образования заторов на дорогах, количество скопившегося транспорта, количество пострадавших, немедленно докладывает начальнику ОМВД России по Буинскому району, заместителям начальника, ЕДДС Буинского муниципального района, согласно соглашения по обмену информации о ЧС и происшествиях;

отдает распоряжение начальнику ОГИБДД о принятии мер по недопущению скопления автотранспорта и временного прекращения движения для крупногабаритных, грузовых длинномеров и пассажирского транспорта. С этой целью по распоряжению начальника ОМВД России по Буинскому району выставляются контрольно-пропускные пункты полиции;

осуществляет радиообмен для получения достоверной и полной информации о сложившейся ситуации на автодорогах и докладывает начальнику ОМВД России по Буинскому району;

постоянно обмениваются информацией с ЕДДС Буинского муниципального района для направления сил и средств Буинского звена ТП РСЧС.

5.2. Оперативный дежурный ЕДДС Буинского муниципального района:

при выходе на дежурство узнает погоду на ближайшие сутки. При получении прогноза об ухудшении погоды до экстремального состояния, что может привести ЧС - оповещает Главу Буинского муниципального района, руководителя Исполнительного комитета Буинского муниципального района – председателя КЧС и ОПБ Буинского муниципального района. О состоянии погоды или изменении погоды – сообщается в ЦУКС МЧС России по Республике Татарстан;

при ухудшении до экстремального состояния погоды информирует все ДДС района, руководителей организаций Буинского звена ТП РСЧС, с круглосуточным пребыванием людей, управление образования района, главного редактора газеты «Знамя» «Татмедиа» для сообщения по радио «Буа-FM», а также оповещает чрез АСО всех членов КЧС и ОПБ и руководителей района и глав сельских поселений. Доводит информацию до руководителей дорожных и жилищно-коммунальных предприятий;

оповещает население через речевые установки РСУ-300;

оповещает начальника ж/д и автовокзала, руководителей предприятий пассажирского транспорта об ухудшении погоды до экстремального состояния;

при получении информации об образовании снежных заторов на дорогах, количество скопившегося транспорта, количество пострадавших, немедленно докладывает руководителю Исполнительного комитета Буинского муниципального района – председателю КЧС и ОПБ Буинского муниципального района и объявляет по распоряжению председателя КЧС и ОПБ Буинского муниципального района о введении плана «Буря» в полном или частичном объеме;

объявляет сбор КЧС и ОПБ Буинского муниципального района, оперативного штаба и рабочей группы комиссии по предупреждению и ликвидации чрезвычайных ситуаций Буинского муниципального района по координации взаимодействия сил и средств, привлекаемых для реализации плана «Буря»;

постоянно поддерживает связь с ОДС ОМВД (экипажи ДПС ОГБДД) и ДДС ЗПСО №1, для получения информации в полном объеме на месте образования снежных заторов на дорогах, количество скопившегося транспорта, количество пострадавших;

поступившую информацию о сложившейся ситуации немедленно докладывает председателю КЧС и ОПБ Буинского муниципального района, руководителю оперативного штаба, руководителям дорожных и жилищно-коммунальных предприятий, главному врачу ГАУЗ «Буинская ЦРБ» или его заместителю через ДДС 03;

сбор информации о погодных условиях на ближайшие сутки. Информация о пострадавших и количестве лиц размещенных на стационарных пунктах обогрева и питания;

всю полученную информацию об образования снежных заторов на дорогах района, количество скопившегося транспорта, количество пострадавших, принятых мерах докладывает в ЦУКС МЧС России по Республике Татарстан.

5.3. Дежурный мастер Буинского филиала АО «Татавтодор»:

немедленно оповещает руководителей, заместителей, главного инженера, мастеров, бригадиров и диспетчера АО «Татавтодор» о получения сигнала и введения плана «Буря»;

принимает меры по оповещению водительского состава снегоочистительной техникой, бригадиров и рабочих дорожной организации. Направляет дополнительные силы и средства;

постоянно информирует ЕДДС Буинского муниципального района и получает информацию о сложившейся ситуации об образования снежных заторов на дорогах района, количество скопившегося транспорта, о количестве пострадавших; Направляет по согласованию с ОГИБДД силы и средства для оказания помощи пострадавшим или для сопровождения СМП;

уточняет количество, типы и марки спецтехники устраняющие снежные заторы на закрепленных участках автомобильных дорог;

докладывает в ЕДДС Буинского муниципального района о количестве выделенной техники конкретно по участкам дорог;

устанавливает и поддерживает связь с места устранения снежных заносов и заторов, скопления автотранспорта;

в случае выделения спецтехники других предприятий, уточняет количество, типы и марки выделенной техники и на какие участки автомобильных дорог они направлены;

оказывать по мере возможности работникам ДПС ОГИБДД и ЗПСО №1 помощь в содействии безопасности на дорогах и поиска пропавших и пострадавших людей;

периодически информирует ЕДДС Буинского муниципального района о ходе ликвидации снежных заносов и заторов по номеру тел. 3-15-51.

5.4. Дежурный мастер АО «Буинское МПП ЖКХ» (инженерные сети):

немедленно оповещает руководителя, заместителей, главного инженера, мастеров, бригадиров предприятия о получения сигнала и введения плана «Буря»;

принимает меры по оповещению водительского состава снегоочистительной техники, бригадиров и рабочих жилищно-коммунального хозяйства;

постоянно информирует ЕДДС Буинского муниципального района и получает информацию о сложившейся ситуации об образования снежных заторов на дорогах города, количество скопившегося транспорта, количество пострадавших;

уточняет количество, типы и марки спецтехники устраняющие снежные заторы на улицах города;

докладывает в ЕДДС Буинского муниципального района о количестве выделенной техники;

устанавливает и поддерживает связь с работниками с места устранения

снежных заносов и заторов, скопления автотранспорта;

в случае выделения спецтехники других предприятий, уточняет количество, типы и марки выделенной техники и на какие участки улиц города они направлены;

периодически информирует ЕДДС Буинского муниципального района о ходе ликвидации снежных заносов и заторов по номеру тел. 3-15-51.

5.5. Диспетчер СМП ГАУЗ «Буинская ЦРБ»:

немедленно оповещает главного врача, заместителя главного врача по лечебной части о получения сигнала и введения плана «Буря»;

принимает меры по оповещению работников Буинской ЦРБ, СМП о ЧС в районе в связи экстремальными природными условиями и сложившиеся обстановкой на автодорогах района, где могут быть пострадавшие;

постоянно информирует ЕДДС Буинского муниципального района о поступлении пострадавших на автодорогах района и города и получает дополнительную информацию о сложившей ситуации на дорогах города и района, о количестве пострадавших. Диспетчер немедленно докладывает главному врачу быть готовым развернуть дополнительные силы и средства, чтобы принять пострадавших;

докладывает в ЕДДС Буинского муниципального района о количестве выделенных коек для принятия пострадавших;

постоянно поддерживает связь с автомашиной СМП и направляет их по возможности в сопровождении автотранспорта ДПС ОГИБДД или ЗПСО №1 на места оказания медицинской помощи пострадавшим;

докладывает в ЕДДС о количестве принятых пострадавших. Составляет списки. Направляет списки пострадавших в ЕДДС, руководителю КЧС и ОПБ района и Главе района.

VI. Организация материально-технического, продовольственного, медицинского и финансового обеспечения, жизнеобеспечения пострадавшего населения

6.1. Определение мест вынужденной остановки транспортных средств, пункты питания, обогрева, отдыха, АЗС, средств связи.

Места вынужденной остановки транспортных средств включают в себя следующие элементы обеспечения:

- предприятия общественного питания;
- стационарные автозаправочные станции;
- средства связи;
- места обогрева (отдыха);
- пункты оказания медицинской помощи;
- наличия места (охраняемые автостоянки) для размещения останавливаемого транспорта, отвечающего требованиям безопасности.

Схемы мест вынужденной остановки транспорта размещены в приложении № 8 на карте Буинского муниципального района. При введении плана «Буря» местами вынужденной остановки транспорта, питания и обогрева определены на следующих пунктах:

1. д. Степановка (98 км) – мотель «Свияга», стоянка на 20 грузовых автомашин, питание и обогрев на 50 человек.
2. г. Буинск, магазин-кафе «Узбечка» (102 км), стоянки нет, питание и обогрев на 15 человек.
3. г. Буинск, универсальный магазин, кафе «Семейный БУМ» (107 км), стоянка на 30 грузовых автомашин, обогрев на 50 человек.
4. д. Мещеряково, мотель «Орхидея+», (108 км), стоянка на 20 грузовых автомашин, питание и обогрев на 120 человек.
5. д. Мещеряково, кафе «Лилиана», (109 км) стоянки нет, питание и обогрев на 15 человек.
6. д. Мещеряково, кафе-магазин «Роза», (110 км) стоянка для 15 легковых автомобилей, питание и обогрев на 30 человек.
7. д. Мещеряково, магазин «Пятерочка», (110 км) стоянка на 10 легковых машин.
8. д. Ст. Студенец, магазин-кафе «Зарина» (117 км), стоянки нет, питание и обогрев на 15 человек.

Так же на месте возникновения затора, особенно на опасных участках автодороги Р-241 «Казань-Ульяновск», по распоряжению руководителя гражданской обороны Буинского муниципального района развёртывается мобильный пункт обогрева и питания Буинским пожарно-спасательным гарнизоном совместно со спасательной службой питания и торговли.

На территории Буинского района имеются АЗС Буинского обособленного подразделения ООО «ТАИФ – НК АЗС»:

1. №315, г. Буинск, ул. Казанский тракт, 12;
2. №316, г. Буинск, ул. Ибрагимов, 2 (кольцо), Р-241 (103 км);
3. №317, г. Буинск, ул. Объездная, Р-241 (104 км);
4. №318, д. Мещеряково, ул. М. Джалиля, 3г, Р-241 (109 км);
5. №319, г. Буинск, ул. Ефремова, 2б; Р-241 (108 км);
6. №320, на дороге Р-241 (135 км) около поворота автодороги в сторону с.Ст. Дрожжаное;

Другие предприятия АЗС, АГЗС, АГНКС.

7. Также на Р-241 на 108 км имеется заправка ООО «Газпром газомоторное топливо» г. Буинск ул. Ефремова 1д, филиала г. Казань АГНКС - 1 г. Буинск. (метан)
8. На 104 км АГЗС (пропан) «Межрегионгаз» Казанское отделение ПАО «Газпром».
9. На автодороге Р-241 имеется на 97 км АЗС «Факел», принадлежит ЗАО «Вираз».
10. На автодороге Буинск – Яльчики при выезде изгорода Буинска по ул. Вахитова 203, расположен АЗС №285 «Татнефть» Ульяновского подразделения.
11. На ул. Космовского д. 111а г. Буинска АЗС «Татнефть» Ульяновского подразделения.

6.2. Определение состава сил и средств и выполняемых задач организаций, ответственных за обеспечение:

1. Руководитель медицинской службы выделяет автомашины «Скорой помощи» и принимает меры по оказанию помощи пострадавшим. Для оказания помощи пострадавшим от переохлаждения в зимнее время, при получении сигнала «Буран» медицинская служба направляет для оказания помощи пострадавшим две бригады скорой медицинской помощи. При необходимости производится их эвакуация для дальнейшего лечения в лечебно-профилактические учреждения (Буинская ЦРБ) или ФАПы, расположенных вблизи оживленных трассах. Главному врачу ГАУЗ «Буинская центральная районная больница» Самарханову Р.А., согласно плану «Буран», взять под контроль работу врачебных амбулаторий, ФАП, участковых больниц, которые находятся вблизи автомобильных трасс на случай оказания медицинской помощи пострадавшим от снежных заносов (приложение 11).

2. При необходимости предприятия района выделяют дополнительные снегоуборочные машины и механизмы, согласно постановлению Исполнительного комитета Буинского муниципального района.

3. Буинский участок АО ХК «Татнефтепродукт» и Буинское обособленное подразделение ООО «ТАИФ-НК АЗС» обеспечивают необходимым количеством топлива. Выделяют бензовоз на базе высоко проходимой техники для заправки автомашин застрявшие на заторах. Прибытие специализированных подвижных формирований к месту назначения в рабочее и нерабочее время обеспечивать через 4-6 часов после введения в действие плана «Буран».

4. Начальником отдела территориального развития Исполнительного комитета Буинского муниципального района при введении плана «Буран» по указанию председателя КЧС и ОПБ района или его заместителя - начальника Буинского гарнизона пожарно-спасательной охраны организовать горячее питание на месте развёртывания мобильного пункта обогрева и питания.

5. Финансовое обеспечение мероприятий, направленных на предупреждение и ликвидацию чрезвычайных ситуаций, производится за счет средств, предусмотренных в бюджетах города и района. При недостатке финансовых средств, выделяемых местными бюджетами, предусмотрено привлечение резерва финансовых средств из бюджета республики согласно Постановлению Кабинета Министров Республики, Татарстан от 30.11.2001 № 838 «О резерве финансовых средств на предупреждение и ликвидацию чрезвычайных ситуаций», а также средств, предусмотренных в республиканском бюджете по разделу «Предупреждение и ликвидация чрезвычайных ситуаций и последствий стихийных бедствий».

6. Материально-техническое обеспечение производится за счёт резервов дорожных предприятий и жилищно-коммунальных организаций района по бесперебойному техническому обеспечению машинно-тракторного парка очищающие автодороги района и города от снежных заторов.

7. Продовольственное обеспечение производится средствами Буинского Райпо и других торговых организаций района, с привлечением стационарных пунктов питания и торговли, а при необходимости и с использованием подвижных пунктов питания и продовольственного снабжения. (Приложение №12)

Приложения:

1. Постановление руководителя Исполнительного комитета Буинского муниципального района «Об обеспечении бесперебойного движения автомобильного и железнодорожного транспорта на территории Буинского муниципального района в зимний период 2025/2026 года».

2. Состав рабочей группы Комиссии по предупреждению и ликвидации чрезвычайных ситуаций Буинского муниципального района по координации взаимодействия сил и средств, привлекаемых для реализации плана «Буран».

3. Состав оперативного штаба по плану «Буран».

4. Календарный план работ по выполнению мероприятий плана «Буран».

5. Распределение функциональных обязанностей членов КЧС и ОПБ Буинского муниципального района и рабочих групп по координации взаимодействия сил и средств, привлекаемых для реализации плана «Буран».

6. Сведения по привлекаемым силам и средствам, задействованным на ликвидации снежных заторов на автомобильных дорогах и железнодорожных путях в Буинском муниципальном районе.

7. Сведения по закреплению автомобильных дорог и железнодорожных путей за организациями Буинского муниципального района.

8. Карта (схема) автомобильных дорог и железнодорожных путей Буинского муниципального района с указанием на ней мест сосредоточения снегоуборочной техники, постов ОГИБДД, автозаправочных станций, медицинских пунктов, пунктов питания и обогрева, ледовых переправ при наличии, участки снежных заносов из опыта прошлых лет.

9. Схема организации управления, оповещения и связи при выполнении мероприятий плана «Буран» Буинского муниципального района.

10. Сведения по наличию пунктов обогрева и питания, разворачиваемых при организации прикрытия автомобильных дорог федерального, регионального и местного значения на территории Республики Татарстан на зимний период 2025/2026 г.г.

11. Сведения о медицинских учреждениях, формирующие стационарные пункты медицинской помощи.

12. Расчёт выделенных сил и средств для обеспечения плана «Буран» на территории Буинского района на зимний период 2025/2026 года спасательной службой торговли и питания Буинского муниципального района.

13. Сведения по руководящему составу, участкам ответственности, силам и средствам ж/д станции «Буа», Казанский центр организаций работы ж/д станций, привлекаемых к выполнению мероприятий плана.

14. Силы и средства Буинского муниципального района, дополнительно привлекаемые к выполнению мероприятий по плану "Буран".

15. Алгоритм введения в действие плана «Буран».

Главный специалист отдела строительства, транспорта, жилищно-коммунального и дорожного хозяйства Исполнительного комитета Буинского муниципального района

П.Н. Карпов

СОСТАВ

рабочей группы Комиссии по предупреждению и ликвидации чрезвычайных ситуаций Буинского муниципального района по координации взаимодействия сил и средств, привлекаемых для реализации плана «Буран»

№ п/п	Должность	Ф.И.О	Служебный телефон	Сотовый телефон
1.	Руководитель Исполнительного комитета Буинского муниципального района РТ	Шакирзянов Ленар Рафикович	3-10-93	8917 898 84 86
2.	Первый заместитель руководителя Исполнительного комитета Буинского муниципального района	Хамидуллин Рифат Ринатович	3-25-93	8908 334 11 05
3.	Заместитель начальника отдела строительства, транспорта, ЖК и дорожного хозяйства Исполнительного комитета	Гумарова Эндже Ирековна	3-18-02	8937 292 94 69
4.	Начальник Буинского пожарно-спасательного гарнизона	Садыков Нияз Ильшатovich	3-28-72	8937 007 44 76
5.	Руководитель МКУ «Управление гражданской защиты Буинского муниципального района»	Ибрагимов Рустем Вагизович	3-15-51	89377789272
6.	Начальник ОМВД России в Буинском районе РТ.	Шакиров Альберт Асхатович	3-15-81	89997591144
7.	Начальник отделения ГИБДД ОМВД России г. Буинска и Буинскому району.	Каримов Алмас Фаязович	3-28-81	89274103389
8.	Заместитель начальника полиции ОМВД России по охране общественного порядка	Рахманов Сергей Борисович	3-12-88, 3-10-74	8927 402 14 44
9.	Начальник станции «Буа» Казанский центр организаций работы ж/д станций.	Михайлов Сергей Анатольевич	3-38-60	8 937589 90 70
10.	Начальник Буинский ЗУЭС ПАО «Таттелеком».	Алтынбаева Ландыш Завдятовна	3-40-10, 3-14-41	8908 336 76 88
11.	Директор Буинского филиала АО «Татавтодор».	Барсуков Андрей Юрьевич	3-38-15	8960 049 01 90

12.	Генеральный директор АО «Буинское МПП ЖКХ» (инженерные сети).	Сафиуллин Айрат Ильгизярович	3-33-68	8937 770 30 15
13.	Начальник зонального поисково-спасательного отряда № 1 (г. Буинск).	Камаров Наиль Карамович	3-56-68	8937284 82 87
14.	Главный специалист отдела строительства, транспорта, ЖК и дорожного хозяйства Исполнительного комитета.	Карпов Павел Николаевич	3-25-02	8 905317 19 95
15.	Начальник отдела ВК РТ по Буинскому и Дрожжановскому районам	Тухватуллин Радик Харисович	3-48-14	8987 296 98 24
16.	Главный врач ГАУЗ «Буинская ЦРБ»	Самерханов Рустем Абрарович	3-21-62	89270343777
17.	Заместитель начальника отдела территориального развития Исполнительного комитета	Насретдинова Гэлназ Нурислямовна	3-29-93	89872607045
18.	Управляющий Буинского участка АО ХК «Татнефтепродукт»	Гафаров Раис Рустемович	3-25-60	8927 448 96 02
19.	Директор Буинского обособленного подразделения ООО «ТАИФ – НК АЗС»	Айзутуллин Марсель Зиннурович	3-23-70	8927 448 96 06
20.	Председатель правления Буинского райпотребсоюза	Камалов Ленар Ильдарович	3-19-63	8903 343 37 49

Главный специалист отдела строительства, транспорта, жилищно-коммунального и дорожного хозяйства Исполнительного комитета Буинского муниципального района

П.Н. Карпов

Состав оперативного штаба по плану «Буран»

№ п/п	Наименование оперативного штаба	Состав рабочих и оперативных групп
1.	Руководитель оперативного штаба.	Руководитель Исполнительного Комитета Буинского муниципального района.
2.	Заместитель руководителя оперативного штаба по организационным вопросам	Первый заместитель руководителя Исполнительного комитета Буинского муниципального района
3.	Заместитель руководителя оперативного штаба по организации АСДНР.	Начальник Буинского пожарно-спасательного гарнизона.
4.	Группа обобщения, изучения, мониторинга, сбора информации и прогноза обстановки, подготовки (выработки) предложений.	1.Руководитель МКУ «УГЗ БМР», ЕДДС. 2.Начальник Буинского зонального узла электрической связи. 3.Начальник отделения ГИБДД ОМВД России по Буинскому району. 4. Зам. начальника Буинского пожарно-спасательного гарнизона.
5.	Группа инженерно-технического обеспечения.	Руководители, заместители и главные инженера предприятий: 1. Буинский филиал АО «Татавтодор». 2. АО «Буинское МПП ЖКХ».
6.	Группа медицинского обеспечения.	1. Главный врач ГАУЗ «Буинская ЦРБ». 2. Заместитель главного врача по лечебной работе.
7.	Группа обеспечения постоянной связи.	1. Начальник ЗУЭС. 2.Заместитель начальника ЗУЭС - главный инженер.
8.	Группа социально-психологической помощи. (по необходимости)	1.Отдел социальной защиты.
9.	Группа обеспечения питанием (по необходимости)	1.Буинское райпо. 2.Отдел территориального развития ИК Буинского МР

Главный специалист отдела строительства, транспорта, жилищно-коммунального и дорожного хозяйства Исполнительного комитета Буинского муниципального района

П.Н. Карпов

Календарный план
работ по выполнению мероприятий по плану «Буран».

№ п.п.	Наименование мероприятий	Время выполнения	Ответственный исполнитель
1.	Доведение сигнала о введении плана «Буран» до руководителя, Исполнительного комитета Буинского муниципального района – председателя КЧС и ОПБ.	Ч+ 0.05	ЕДДС Буинского МР
2.	Сбор рабочей группы рабочей группы комиссии по предупреждению и ликвидации чрезвычайных ситуаций Буинского муниципального района по координации взаимодействия сил и средств, привлекаемых для реализации плана «Буран»	Ч + 1.30	ЕДДС Буинского МР, диспетчерские службы предприятий и организаций
3.	Сбор членов КЧС и ОПБ района.	Ч+ 1.30	ЕДДС Буинского МР
4.	Организация работы по сбору специалистов и работников, спецтехники, выделяемые по плану «Буран».	Ч+ 2.00	Заместители руководителя исполкома, руководители предприятий и организаций
5.	Развертывание мест сбора техники, организация ее учета и проверки технического состояния. Уточнение (постановка) задач.	Ч+ 2.00- Ч+ 3.00	Заместители руководителя исполкома, руководители предприятий и организаций
6.	Выполнение поставленных задач, организация связи и оповещения, обеспечение мер дорожной безопасности при выполнении работ по очистке дорог от снежных заторов.	Ч+3.00 – и до окончани я выполнен ия задачи	Заместители руководителя исполкома, ЕДДС, ДДС, руководители предприятий и организаций

Главный специалист отдела строительства, транспорта, жилищно-коммунального и дорожного хозяйства Исполнительного комитета Буинского муниципального района

П.Н. Карпов

«Х» Распределение функциональных обязанностей членов КЧС и ОПБ Буинского муниципального района и рабочих групп по координации взаимодействия сил и средств, привлекаемых для реализации плана «Буран».

№ ж/п	Занимаемая должность по КЧС и основной работе	Занимаемая должность в КЧС и ОПБ и при вводе плана «Буран»	Функциональные обязанности
1	2	3	4
1	Заместитель руководителя Исполнительного комитета Буинского муниципального района.	Руководитель рабочей группы	<p>1. Уточнение обязанностей между лицами, входящими в состав рабочей группы КЧС и ОПБ района;</p> <p>2. Оценка обстановки, масштабов работ, размеров ущерба, прогнозирование последствий;</p> <p>3. Принятие решения для экстренных мер по организации и обеспечению бесперебойного движения автомобильного транспорта, защиты населения, жизнеобеспечения в экстремальных ситуациях, обеспечение продуктами питания и предметами первой необходимости;</p> <p>4. Организация контроля за привлечением сил и средств для ликвидации экстремальных ситуаций;</p> <p>5. Организация взаимодействия с КЧС и ОПБ РТ по ликвидации последствий экстремальной ситуации;</p> <p>6. Организация работ по расследованию причин экстремальной ситуации;</p> <p>7. Представление доклада председателю КЧС и ОПБ района.</p>
2	Начальник Буинского пожарно-спасательного гарнизона.	Заместитель председателя КЧС и ОПБ	<p>1. Участие в работе КЧС и ОПБ с момента возникновения экстремальных ситуаций;</p> <p>2. Участие в оценке обстановки, масштабов экстремальной ситуации, прогнозирование последствий;</p> <p>3. Выработка предложений по организации управления действиями сил и средств на дорогах, подвергшихся снежным заносам;</p> <p>4. Организация оперативного управления работами в период экстремальной ситуации;</p> <p>5. Организация исполнения запланированных мероприятий на предприятиях, в организациях района, вне зависимости от форм собственности, возможность привлечения дополнительных сил и средств;</p>

1	2	3	4
	6. Организация помощи населению, пострадавшему от снежных заносов; 7. Организация взаимодействия ЦУКС ГУ МЧС России поРТ по ликвидации экстремальной ситуации; 8. Представление донесений руководителю рабочей группы.		
3	Начальник ОМВД России в Буинском районе	Член комиссии	1. Участие в работе КЧС и ОПБ с момента возникновения экстремальной ситуации; 2. Участие в оценке обстановки, масштаб экстремальной ситуации, прогнозирование последствий; 3. Организация оперативного управления работами на месте экстремальной ситуации; 4. Руководство нарядами полиции, организации, контроль за выставлением работников полиции для обеспечения охраны общественного порядка на дорогах, стоянках и пунктах обогрева и питания. 5. Организация и защита населения от последствий снежных заносов, усиление охраны общественного порядка в зонах экстремальной ситуации; 6. Представление донесений руководителю рабочей группы и дежурную часть МВД РТ.
4	Начальник отделения ГИБДД ОМВД России в Буинском районе	Член рабочей группы	1. Участие в работе КЧС и ОПБ с момента возникновения экстремальной ситуации; 2. Участие в оценке обстановки, масштаб экстремальной ситуации, прогнозирование последствий; 3. Выработка предложений по организации движения транспорта с учетом снежных заносов, корректировка маршрутов движения общественного транспорта и регулирование движения на основных маршрутах; 4. Организация оперативного управления работами на местах экстремальных ситуаций. Постоянная связь ДПС с дежурной частью, доклад об обстановке; 5. Организация круглосуточной работы постов КПП в районе с целью не допущения заторов на дорогах, взаимодействие руководителей охраняемых автостоянок, обеспечение эвакуации пострадавшего населения в пункты приема и размещения; 6. Представление донесений руководителю рабочей группы, начальнику ОМВД России в Буинском районе.
5	Заместитель начальника полиции по охране общественного порядка	Член рабочей группы	1. Участие в работе КЧС и ОПБ с момента возникновения экстремальной ситуации; 2. Участие в оценке обстановки, масштаб экстремальной ситуации, прогнозирование последствий; 3. Организация круглосуточной работы мобильных групп по обеспечению общественной охраны, правоохранительных органов имущества, оказания помощи

1	2	3	4
			пострадавшим в районе ЧС; 4. Представления донесений руководителю рабочей группы.
6	Начальник станции «Буа»	Член рабочей группы	1. Участие в работе КЧС и ОПБ с момента возникновения экстремальной ситуации; 2. Участие в оценке обстановки, масштабов экстремальных ситуаций, прогнозирование последствий; 3. Выработка предложений по порядку работы взаимодействия сил и средств филиала «Горьковской железной дороги Казанское отделение Юдинская дистанция пути», обеспечивающего жизнедеятельность района и республики; 4. Организация оперативного управления работами на местах экстремальных ситуаций; 5. Проверка готовности к участию сил и средств управления филиала «Горьковской железной дороги Казанское отделение Юдинская дистанция пути» для работы в экстремальных ситуациях; 6. Представление донесений руководителю рабочей группы.
7	Начальник Буинский ЗУЭС ПАО «Таттелеком»	Член комиссии	1. Уточнение обязанностей между лицами, входящими в состав рабочей группы КЧС и ОПБ района; 2. Оценка обстановки, масштабов работ, размеров ущерба, прогнозирование последствий; 3. Принятие решения для экстренных мер по оповещению населения, организации и предприятий, обеспечению связи всех служб и руководства района и рабочей группы, экстренного оповещения водителей автомобильного транспорта по каналу связи дальнотойчиков, жизнеобеспечения службы связи в экстремальных ситуациях; 4. Организация работы за силами и средствами связи по ликвидации экстремальной ситуации; 5. Организация взаимодействия связи аварийно-спасательных служб с КЧС и ОПБ РТ по ликвидации последствий экстремальной ситуации. Совместно и руководителями эвакуируемых пунктов, СМП Буинской ЦРБ, составление списка пострадавших и своевременное информирование через исполнительный комитет родных и близких.
8	Начальник Буинского филиала АО «Татавтодор»	Член комиссии	8. Представление доклада председателю КЧС и ОПБ района. 1. Участие в работе КЧС и ОПБ с момента возникновения экстремальной ситуации; 2. Участие в оценке обстановки, масштабов экстремальной ситуации, прогнозирование последствий;

1	2	3	4
			<p>3. Выработка предложений по организации работы аварийно-спасательных служб по обеспечению бесперебойной очистки снежных заносов на федеральных и региональных автодорогах. Обеспечение и помощи другим службам по эвакуации пассажиров из транспортных средств (автобусов, маршрутных такси) оказавшиеся заблокированными на снежных заторах, на безопасные стоянки, пункты обогрева и питания, согласование и определение маршрутов движения;</p> <p>4. Принятие экстренных мер по организации и обеспечению бесперебойного движения в условиях снежных заносов, выработки предложений по привлечению дополнительных сил средств района и республики на ликвидацию последствий чрезвычайной ситуации;</p> <p>5. Организация контроля за работой спецтехники, обеспечение работников питанием, теплой спецодеждой, своевременное заправкой топливом. Организация круглосуточного режима работы по ликвидации последствий ЧС;</p> <p>6. Организация взаимодействия связи и работы с другими аварийно-спасательными службами привлеченных предприятий. Организация взаимодействия с членами КЧС и ОПБ по ликвидации последствий экстремальной ситуации;</p> <p>7. Представления доклада председателю КЧС и ОПБ района.</p>
9.	<p>Генеральный директор АО «Буинское МПП ЖКХ» (инженерные сети)</p>	Член комиссии	<p>1. Участие в работе КЧС и ОПБ с момента возникновения экстремальной ситуации;</p> <p>2. Участие в оценке обстановки, масштабов экстремальной ситуации, прогнозирование последствий;</p> <p>3. Выработка предложений по уборке дворовых территорий, обеспечение проезда к продуктовым магазинам, медицинским учреждениям, очистки остановочных площадок и принятие мер по безаварийной работе систем жизнеобеспечения;</p> <p>4. Выработка предложений по организации работы аварийно-спасательных служб по обеспечению бесперебойной очистки от снежных заносов на автодорогах города. Обеспечение и помощь в эвакуации пассажиров транспортных средств в городе, гражданских лиц, оказавшиеся заблокированными на снежных заторах, оказания помощи спец авто транспорту СМП, теплосеть, водоканал и др.;</p> <p>5. Принятие экстренных мер по организации и обеспечению бесперебойного движения в условиях снежных заносов, выработки предложений по привлечению дополнительных сил средств города на ликвидацию чрезвычайных ситуаций;</p> <p>6. Организация контроля за работой спецтехники, обеспечение работников питанием, теплой спецодеждой, своевременное заправкой топливом, организация круглосуточного режима работы по ликвидации последствий ЧС.</p> <p>7. Организация взаимодействия связи аварийно-спасательных служб с КЧС и ОПБ</p>

1	2	3	4
			РГ по ликвидации последствий ЧС; 8. Представление доклада председателю КЧС и ОПБ района.
10.	Начальник зонального поисково-спасательного отряда № 1 (г. Буинск)	Член рабочей группы	1. Участие в работе рабочей группы с момента возникновения экстремальных ситуаций; 2. Участие в оценке обстановки, масштабов экстремальных ситуаций, прогнозирование последствий; 3. Организация оперативного управления работами на месте экстремальных ситуаций. Помощи захваченным и пострадавшим на авариях, ДТП; 4. Руководство поисково-спасательным отрядом, взаимодействие с другими службами по спасению людей, застрявших на автодорогах по причине снежных заторов в зоне ЧС; организация и контроль за мониторингом изменений метеорологических условий. В случае необходимости привлечение дополнительных сил и средств МЧС и ГО России по РГ в согласовании с председателем КЧС и ОПБ района.
11	Руководитель отдела строительства, транспорта, ЖК и дорожного хозяйства Исполнительного комитета	Член рабочей группы	5. Представление донесений руководителю рабочей группы. 1. Участие в работе рабочей группы с момента возникновения экстремальных ситуаций; 2. Участие в оценке обстановки, масштабов экстремальных ситуаций, прогнозирование последствий; 3. Выработка предложений по организации работы пассажирского транспорта (автобусов, маршрутных такси), согласование и определение маршрутов движения; 4. Принятие экстренных мер по организации и обеспечению бесперебойного движения городского электротранспорта в условиях снежных заносов.; 5. Организация доведения схем движения временного пассажирского автопарка через СМИ; 6. Организация контроля за работой автопарка; 7. Обеспечение выделения транспорта для эвакуации пострадавших на дорогах в пункты временного размещения 7. Представление донесений руководителю рабочей группы.
12	Начальник отдела ВК РТ по Буинскому и Дрожжановскому районам	Член рабочей группы	1. Уточнение обязанностей между лицами, входящими в состав рабочей группы КЧС и ОПБ района; 2. Оценка обстановки, масштабов работ, размеров ущерба, прогнозирование последствий; 3. Принятие решения для экстренных мер по организации и обеспечению бесперебойного движения военного автомобильного транспорта. Информирование

1	2	3	4
13	Главный врач ЦРБ «Буинская ЦРБ»	Член комиссии	<p>ВК РТ по ЧС на федеральной дороге Казань-Ульяновск и на региональных дорогах. Принятые меры. И необходимые силы и средства в случае осложнения ЧС.</p> <p>4. Организация взаимодействия с органами военного командования по выделению техники высокой проходимости и личного состава. Контроль за привлеченными силами и средствами для ликвидации ЧС;</p> <p>5. Организация взаимодействия с КЧС и ОПБ РТ по ликвидации последствий экстремальной ситуации;</p> <p>6. Организация работ по расследованию причин экстремальной ситуации;</p> <p>7. Представление доклада председателю КЧС и ОПБ района.</p> <p>1. Участие в работе КЧС и ОПБ с момента возникновения ЧС;</p> <p>2. Участие в оценке обстановки, масштаб экстремальных ситуаций, прогнозирование последствий;</p> <p>3. Принятие экстренных мер по организации медицинского обеспечения, направленных на повышение готовности учреждений здравоохранения действиям по оказанию своевременной медицинской помощи;</p> <p>4. Представление донесений руководителю рабочей группы о принятых мерах по оказанию помощи пострадавшим. Составление списка пострадавших и лицам оказавшую медицинскую помощь.</p> <p>5. При необходимости развёртывание дополнительных коек в ЦРБ для оказания помощи.</p> <p>6. Представление доклада председателю КЧС и ОПБ района.</p>
14	Начальник отдела территориального развития	Член рабочей группы	<p>1. Участие в работе рабочей группы с момента возникновения экстремальных ситуаций;</p> <p>2. Участие в оценке обстановки, масштаб экстремальных ситуаций, прогнозирование последствий;</p> <p>3. Выработка предложений по порядку обеспечения продуктами питания, предметами первой необходимости с учетом сложившейся обстановки, согласование маршрутов движения автотранспорта, обеспечивающего жизнедеятельность района;</p> <p>4. Организация оперативного управления работами на месте экстремальных ситуаций. Развёртывание мобильного пункта обогрева и питания на месте возникновения ЧС;</p> <p>5. Проверка готовности сил и средств спасательной службы торговли и питания для работы в экстремальных ситуациях;</p> <p>6. Представление донесений руководителю рабочей группы.</p>

1	2	3	4
15	Управляющий Буинского участка АО ХК «Татнефтепродукт»	Член комиссии	<ol style="list-style-type: none"> 1. Участие в работе КЧС и ОПБ с момента возникновения экстремальной ситуации; 2. Участие в оценке обстановки, масштабов экстремальной ситуации, прогнозирование последствий; 3. Выработка предложений по организации работы аварийно-спасательных служб по обеспечению бесперебойной очистки снежных заносов на федеральных и региональных автодорогах; Обеспечение топливом служб по эвакуации пассажиров и грузовых перевозок, транспорта оказавшиеся заблокированными на снежных заторах. Оказание помощи заправкой транспорта на стоянках, пунктах обогрева и питания, согласование и определение маршрутов движения; 4. Принятие экстренных мер по организации и обеспечению топливом всего автопарка в условиях не возможности движения из-за снежных заносов; 5. Организация контроля за работой спецтехники, обеспечение работников питанием и спецодеждой. 6. Организация взаимодействия и помощи топливом аварийно-спасательных служб ТП РСЧС по ликвидации последствий экстремальной ситуации; 7. Представления доклада председателю КЧС и ОПБ района.
16	Директор Буинского обособленного подразделения ООО «ТАИФ – НК АЗС»	Член рабочей группы	<ol style="list-style-type: none"> 1. Участие в работе рабочей группы с момента возникновения экстремальной ситуации; 2. Участие в оценке обстановки, масштабов экстремальной ситуации, прогнозирование последствий; 3. Выработка предложений по организации работы подразделения ООО «ТАИФ – НК АЗС» на федеральных и региональных автодорогах по обеспечению топливом аварийные спасательные службы, и другие службы обеспечения. А также заправки всего транспорта, оказавшиеся заблокированными на снежных заторах, и на вынужденных стоянках; 4. Принятие экстренных мер по организации и обеспечению топливом всего автопарка в условиях не возможности движения из-за снежных заносов; 5. Организация контроля за работой спецтехники, обеспечение работников питанием и спецодеждой. 6. Организация взаимодействия и помощи топливом аварийно-спасательных служб ТП РСЧС по ликвидации последствий ЧС; 7. Представления доклада в рабочую группу района.
17	Председатель правления Буинского райпо	Член рабочей группы	<ol style="list-style-type: none"> 1. Участие в работе рабочей группы с момента возникновения экстремальных ситуаций; 2. Участие в оценке обстановки, масштабов экстремальных ситуаций,

1	2	3	4
	<p>1. Анализ состояния дел в организации.</p> <p>2. Выявление проблемных ситуаций.</p> <p>3. Анализ причин возникновения проблемных ситуаций.</p> <p>4. Определение путей решения проблемных ситуаций.</p> <p>5. Разработка мероприятий по устранению проблемных ситуаций.</p> <p>6. Внедрение мероприятий по устранению проблемных ситуаций.</p> <p>7. Контроль за выполнением мероприятий по устранению проблемных ситуаций.</p> <p>8. Оценка результатов мероприятий по устранению проблемных ситуаций.</p> <p>9. Подготовка отчетов о выполнении мероприятий по устранению проблемных ситуаций.</p> <p>10. Представление отчетов о выполнении мероприятий по устранению проблемных ситуаций.</p>	<p>1. Анализ состояния дел в организации.</p> <p>2. Выявление проблемных ситуаций.</p> <p>3. Анализ причин возникновения проблемных ситуаций.</p> <p>4. Определение путей решения проблемных ситуаций.</p> <p>5. Разработка мероприятий по устранению проблемных ситуаций.</p> <p>6. Внедрение мероприятий по устранению проблемных ситуаций.</p> <p>7. Контроль за выполнением мероприятий по устранению проблемных ситуаций.</p> <p>8. Оценка результатов мероприятий по устранению проблемных ситуаций.</p> <p>9. Подготовка отчетов о выполнении мероприятий по устранению проблемных ситуаций.</p> <p>10. Представление отчетов о выполнении мероприятий по устранению проблемных ситуаций.</p>	<p>прогнозирование последствий;</p> <p>3. Выработка предложений по порядку обеспечения продуктами питания, мобильного пункта питания и обогрева пострадавших, обеспечение предметами первой необходимости с учетом сложившейся обстановки, согласование маршрутов движения автотранспорта, обеспечения жизнедеятельности жителей района;</p> <p>4. Организация оперативного управления работниками на месте экстремальной ситуации;</p> <p>5. Проверка готовности сил и средств управления торговли и питания для работы в экстремальных ситуациях;</p> <p>6. Представление донесений руководителю рабочей группы.</p>

Главный специалист отдела строительства, транспорта, жилищно-коммунального и дорожного хозяйства
 Исполнительного комитета Буинского муниципального района

П.Н. Карпов

Сведения по привлечаемым силам и средствам, задействованные на ликвидации снежных заторов на автомобильных дорогах в Буинском муниципальном районе по плану «Буран».

№ п/п	Наименование дорожных организаций и предприятий объектов экономики Буинского муниципального района	Фамилия и инициалы руководителя, заместителя	Телефоны			Силы и средства			Наименование закрепленной для уборки дороги, протяженность участка	
			Служебный	Домашний (сотовый)	Диспетчерской	Личного состава	Техники всего	Наименование выделяемой техники		Количество
1	Буинский филиал АО «Татавтодор»	Барсуков Андрей Юрьевич	3-38-15	8 960-049-01-90	3-38-15	105	22	Грейдер	3	Федеральная трасса Казань -Ульяновск, региональные и муниципальные автодороги протяженностью 394 км.
Ротор								2		
КДМ								8		
Трактор МТЗ								4		
Погрузчик								4		
								Топливозаправщик	1	
2	АО «Буинское МПП ЖКХ» (инженерные сети)	Сафиуллин Айрат Ильгизярович	3-33-68	8 937 770 30-15	3-33-68	27	24	Камаз 55102А, грузовой самосвал	2	Все автодороги, переулки, площади г. Буинска протяженностью 138 км
								Минипогрузчик ANT 1000	3	
								Трактор Белорус 1221	2	
								Погрузчик фронтальный	3	
								Трактор Белорус 320. 4 м	1	
								Комбинированная дорожная машина	3	
								Трактора Белорус-82.1	5	
								Экскаватор	1	

3	Станция «Буа» Казанский центр организаций рабо- ты ж/д ст-ий	Михайлов Сергей Ана- тольевич	3-38- 60	8 937 589 90 70	3-40- 00	15	1	погрузчик «ELAZ-BL» МОД.880		Все ж/д станций и пути расположенные в Буинском районе. Протяженность 65 км.
								Авторейдер ГС – 14.02	2	
								УАЗ(Буханка)	1	
								УАЗ ПРОФИ	1	
								Итого		

Главный специалист отдела строительства, транспорта, жилищно-коммунального и дорожного хозяйства
Исполнительного комитета Буинского муниципального района

П.Н. Карпов

Сведения
по закреплению автомобильных дорог федерального, республиканского и местного
значения и железнодорожных путей за организациями Буинского муниципального
района по плану «Буран»

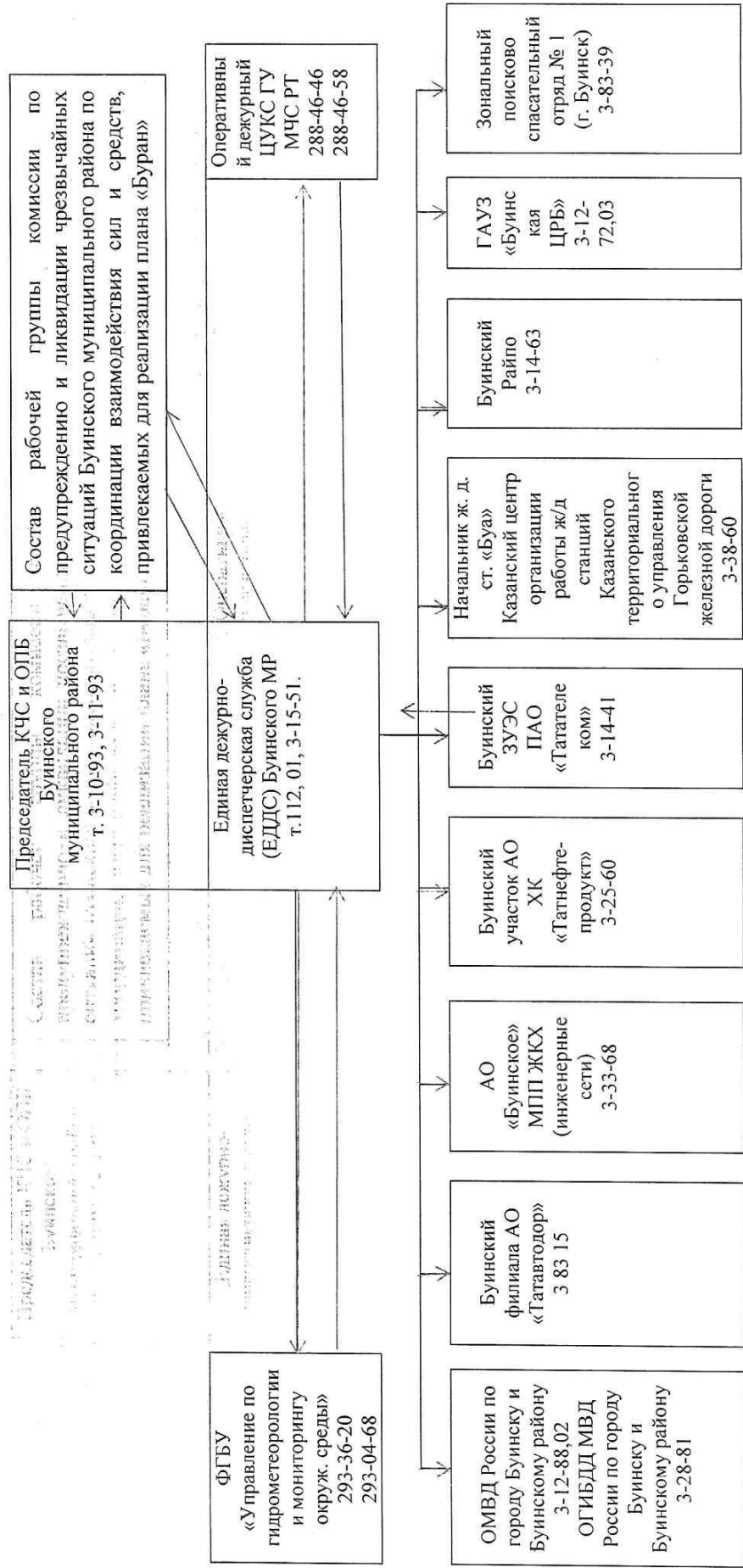
№ п/ п	Наименование дороги, направления	Наименование закрепленной организации	Ф.И.О. ответственного работника по содержанию дорог, номер телефона	Протяжен- ность участка дороги км	Привлекаемые силы и средства			
					Дорожные и иные организации		Объектов экономики района	
					л/сос тав	техни ка	л/со став	техни ка
1.	ф.д. р-241 Казань- Ульяновск, Б. Фролово, Дрожжаное, Бюрганы, Н. Тинчали	Буинский филиала АО «Татавтодор»	Барсуков Андрей Юрьевич 8960 049 01 90	52+7 +9+25+28= 121	102	24	-	-
2.	Яшевка- С. Сайдак, Б. Кырланга, Рунга, Ад. Тулумбаево, Кильдуразы	Буинский филиала АО «Татавтодор»	Барсуков Андрей Юрьевич 8960 049 01 90	65+18+9+1 8+37= 147			-	-
3.	Буинск- Яльчики, Кайбицы, Аксу, Алькеево	Буинский филиала АО «Татавтодор»	Барсуков Андрей Юрьевич 8960 049 01 90	35+ 45+18 +25= 123			-	-
4.	г. Буинск Бюрганы, Н. Тинчали Яшевка- С.	ОАО «Буинское» МПП ЖКХ (инженерные сети).	Сафиуллин Айрат Ильгизярович 8937 770 30 15	138	-	-	27	14
5.	Горьковская ж/д. со станциями и разъездными путями	Станция «Буа» Казанский центр организаций работы ж/д станций.	Начальник ж/д станции Буа Михайлов С.А. 8 937 589 90 70	55	15	1	-	-
Итого:				614	117	25	27	14

Главный специалист отдела строительства, транспорта, жилищно-коммунального и
дорожного хозяйства Исполнительного комитета Буинского муниципального района

П.Н. Карпов

СХЕМА

организации управления, оповещения и связи при выполнении мероприятий плана «Буран»
Буинского муниципального района



Главный специалист отдела строительства, транспорта, жилищно-коммунального и дорожного хозяйства
Исполнительный комитет Буинского муниципального района

П.Н. Карпов

СВЕДЕНИЯ по наличию пунктов обогрева и питания, разворачиваемых при организации прикрытия автомобилей

РАЗВЕРЖИВАЕМЫЕ ПУНКТЫ ОБОГРЕВА И ПИТАНИЯ														
№ п/п	Наименование городского округа, муниципального района Республики и Татарстан	Принадлежность			Вместимость (количество человек)	Автомность (кол-во суток)	Время развращения с момента принятия решения	Кол-во техники	Палатка			Печи/тепловые пушки (кол-во ед.)	Запас дров и топлива	
		МЧС России (подразделение МЧС России)	Адрес места хранения, ФИО ответственного	Адрес мест хранения, РСЧС					Кол-во	Тип	Вместимость		Количество суток	Информация по заключенному договору
15	Буинский МР	111 ПСЧ 8-го пожарно - спасательного отряда ФПС ГПС ГУ МЧС России по РТ 8(84374)3-28-72	г. Буинск, ул. Ленина, 65	1	Буинский Райпотребсоюз, ул. Р. Люксембург д.98	2	ч+4.00	1	0	0	0	0/0	3	-

Главный специалист отдела строительства, транспорта, жилищно-коммунального и дорожного хозяйства

Исполнительного комитета Буинского муниципального района

П.Н. Карпов

тных дорог федерального, регионального и местного значения на территории Буинского муниципального района Респ

СОСТАВ										СТАЦИОНАРНЫЕ ПУНКТЫ ОБОГРЕВА				
Электростанции (кол-во ед.)	Организация связи	Полевые кухни (кол-во)	Обеспечение водой		Обеспечение питанием		Медицинское	Вместимость	База развертывания					
			Бутилированная вода (кол-во)	Информация по заключенному договору	Информация по заключенному договору	ИРП			Наименование организации, ФИО ответственного	Адрес	Наименование (значение) автомобильной дороги	Участок автодороги (км)		
1	Моторная станция от 111 ПСЧ.	1	3 емкости по 30. литров	-	100	Договор оказания услуг по организации и питания заключенный между ИК и Буинское райпо	1 бригада скорой медицинской помощи (1 единицы техники, 3 человек)	15	Кафе "Узбечка" ИП Каримова Гульнур Закировна	Буинский МР, г. Буинск, ул. Космовского, 236 б	Автодорога Р-241	102		
								15	Кафе «Лилиана», Бикчентаев Ильдар Хисамтинович, 8 909 309 31 71	Буинский МР, с. Мешеряково, ул. М.Джалиля, 15	Автодорога Р-241	109		
								30	Кафе-магазин «Роза», Хайруллин Мударис Мунирович, 89093074470	Буинский МР, с. Мешеряково, ул. М.Джалиля, 4	Автодорога Р-241	110		
								15	Кафе-магазин «Зарина», Замалетдинова Гюзель Миннуллагина	Буинский МР, с. Старый Студенец, ул. Ленина, 18	Автодорога Р-241	117		

Республики Татарстан на зимний период 2025/2026г.г.

	ПОДВИЖНЫЕ ПУНКТЫ ОБОГРЕВА				
	Принадлежность		База (тип автотранс портного средства)	Кол-во единиц техники	Вместимос ть (из расчета на 1 единицу техники)
	РСЧС	МЧС России (подразде ление)			
Информация по заключенным договорам					
Заключено соглашение от 15.12.2011г №3-БУ-19					
Заключено соглашение от 15.12.2019 №4-БУ-19	-	-	-	-	-
Заключено соглашение от 15.12.2019 №1-БУ-19	-	-	-	-	-
Заключено соглашение от 15.12.2019 №5-БУ-19	-	-	-	-	-

Сведения медицинских учреждениях, формирующих стационарные пункты
медицинской помощи.

№ п/п.	Наименование мед. учреждения	Прием человек в смену	Количество коек-мест	Выделяется (чел./техники)
1.	ГАУЗ «Буинская центральная районная больница». Главный врач Самарханов Рустем Аббарович тел. 3-12-72, 8 927 034 37 77	38	208	6/2

ФЕДЕРАЛЬНАЯ ТРАССА Р-241 КАЗАНЬ - УЛЬЯНОВСК

№ п/п	Наименование	Содержание
1	Большефроловский фельдшерско-акушерский пункт	Мощность - 25 посещений. Здание типовое, состоит из 2-х кабинетов, укомплектован - 2 медицинских работников.
2	Бюрганский фельдшерско-акушерский пункт	Мощность - 25 посещений. Здание типовое, состоит из 2-х кабинетов, укомплектован - 2 медицинских работников.
3	Старостуденецкий фельдшерско-акушерский пункт	Мощность - 25 посещений. Здание типовое, состоит из 2-х кабинетов, укомплектован - 2 медицинских работников.
4	Мещеряковский фельдшерско-акушерский пункт	Мощность - 25 посещений. Здание типовое, состоит из 2-х кабинетов, укомплектован - 2 медицинских работников.

РЕСПУБЛИКАНСКАЯ ТРАССА БУИНСК - ЯЛЬЧИКИ

№ п/п	Наименование	Содержание
1	Алькеевский фельдшерско-акушерский пункт	Мощность - 25 посещений. Здание типовое, состоит из 2-х кабинетов, укомплектован - 2 медицинских работников.
2	Верхнелашинский фельдшерско-акушерский пункт	Мощность - 25 посещений. Здание типовое, состоит из 2-х кабинетов, укомплектован - 2 медицинских работников.

Главный специалист отдела строительства, транспорта, жилищно-коммунального и дорожного хозяйства Исполнительного комитета Буинского муниципального района

П.Н. Карпов

РАСЧЕТ

выделенных сил и средств для обеспечения плана «Буран» на территории Буинского муниципального района на 2025/2026 годы службой торговли и питания.

Звено № 1 «Приготовление и раздача пищи»

г. Буинск, Буинский райпо, ул. Р. Люксембург, тел. 3-19-63

Обязанности	Ф.И.О	Дом.адрес	Телефон
Командир звена	Замалтдинова М.А.	г. Буинск	8 939 360 88 62
Повар	Мифтахова З.С.	г. Буинск	8 999 759 09 54
Рабочий	Туркин К.В.	с. Альшихово	8 953 4064608
Водитель	Хакимов М.Ф.а/м ГАЗель, полевая кухня.	д. Мещеряки	8 939 732 50 03

Приложение № 13

Сведения

по руководящему составу, участкам ответственности, силам и средствам ж/д станции «Буа», Казанский центр организаций работы ж/д станций, привлекаемых к выполнению мероприятий плана «Буран»

В соответствии с распоряжением КЧС и ОПБ Буинского МР к ликвидации последствий экстремальных ситуаций природного характера, связанных с ограничением или прекращением движения автомобильного, железнодорожного транспорта, а также для решения вопросов жизнеобеспечения, привлекаются структурные подразделения, силы и средства станции «Буа» Казанский центр организаций работы ж/д станций. Силы и средства, привлекаемые к выполнению мероприятий плана по очистке путей в зимних условиях для обеспечения бесперебойного движения железнодорожного транспорта включают в себя: 15 человек личного состава; 1 ед. техники – снегоуборочная машина ПСС-098, маневровый локомотив. Диспетчерская служба 3-38-60. При снежном заносе очищаются:

- соединительные пути и приемоотправочные пути станции Буа, станция Бюрганы и станции Лоци и все ж/д пути;

в стрелочные переводы, примыкающие к этим путям, гаражу стоянке снегоочистительной техники.

Станцией «Буа» и Буинского участка Юдинской дистанции пути проведена проверка готовности снегоуборочной машины.

Начальником участка пути совместно с мастерами пути один раз в месяц будет производиться комиссионная проверка рельс на излом.

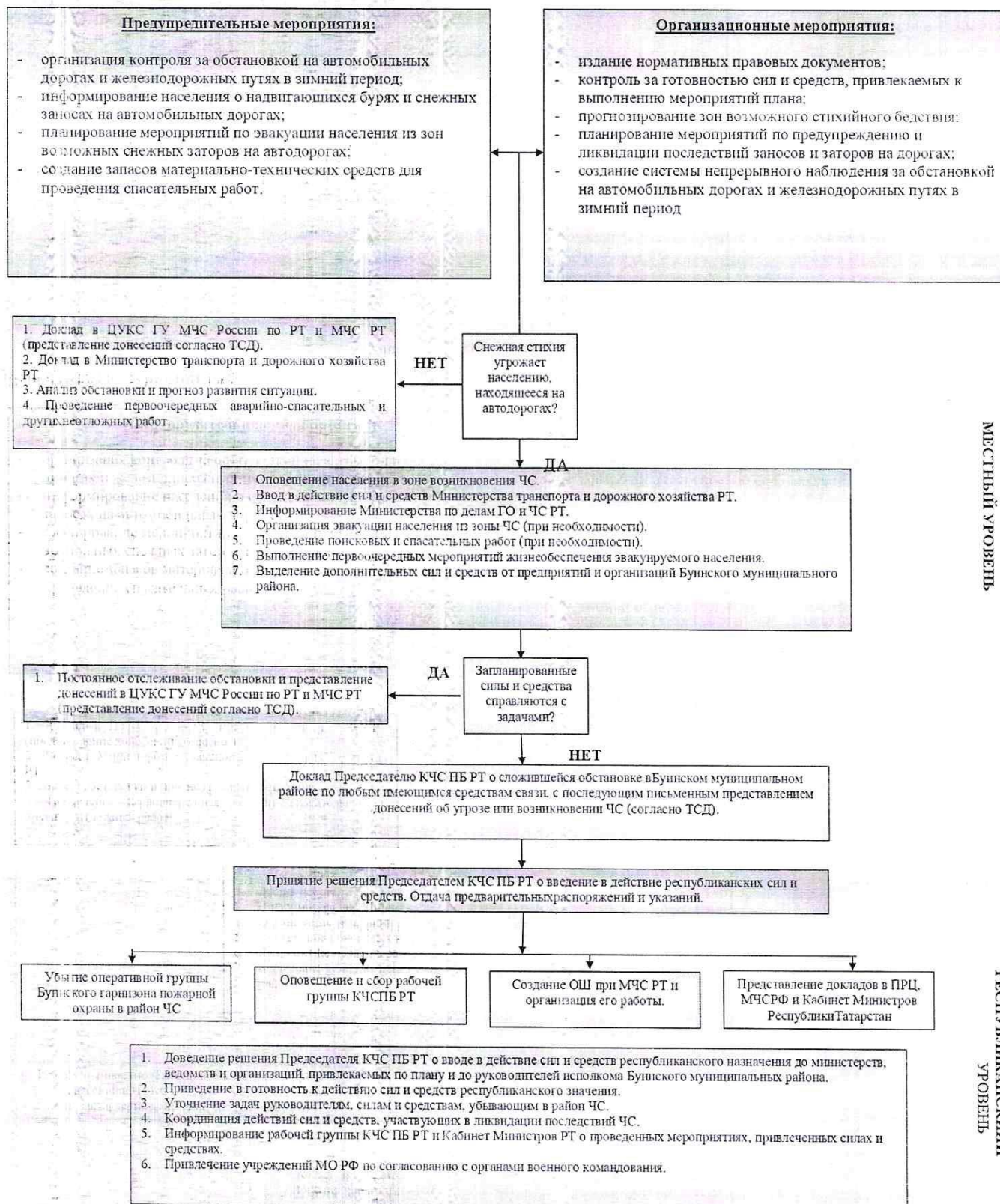
При производстве работ между руководителями работ и бригадами связь осуществляется с помощью телефона и рации. Оповещение бригад при работе по очистке от снега на станциях производится руководителем работ или диспетчером по громкоговорящей связи.

Главный специалист отдела строительства, транспорта, жилищно-коммунального и дорожного хозяйства Исполнительного комитета Буинского муниципального района

П.Н. Карпов

А.АЛГОРИТМ **введения в действие плана «БУРАН»**

Профилактические мероприятия



Главный специалист отдела строительства, транспорта, жилищно-коммунального и дорожного хозяйства
Исполнительного комитета Буинского муниципального района

П.Н. Карпов

Лист согласования к документу № согл-19219389-1 от 23.09.2025
Инициатор согласования: Карпов П.Н. Главный специалист отдела строительства, транспорта, жилищно-коммунального и дорожного хозяйства
Согласование инициировано: 23.09.2025 16:05

Лист согласования			Тип согласования: смешанное	
№	ФИО	Срок согласования	Результат согласования	Замечания
Тип согласования: параллельное				
1	Хамидуллин Р.Р.		Согласовано 23.09.2025 - 16:46	-
2	Еремеев И.Ф.		Согласовано 23.09.2025 - 17:23	-
3	Ибрагимов Р.В.		Согласовано 24.09.2025 - 08:16	-
4	Халитова И.И.		Согласовано 24.09.2025 - 08:35	-
Тип согласования: последовательное				
5	Шакирзянов Л.Р.		 Подписано 24.09.2025 - 14:06	-